



MONTERINGSANVISNING

3-DELAD UTANPÅLIGGANDE MASKINDRIVEN VIKPORT

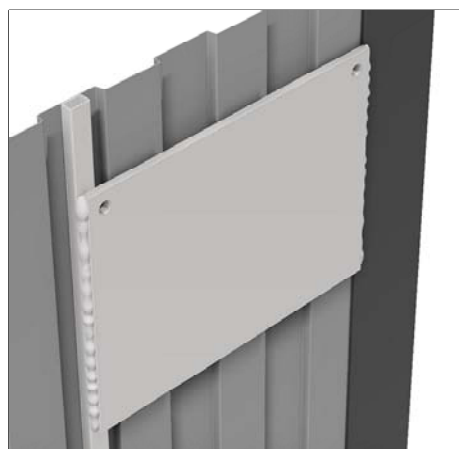
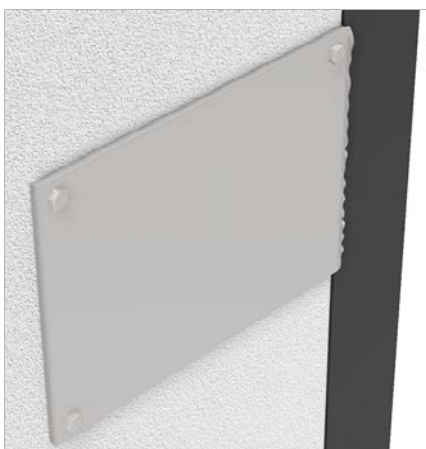
1 - Förberedelser

Kontrollera måtten i dagöppningen och jämför med måtten på ritningen. Kontrollera att karmsidorna står lodrätt. Kontrollera att golvet inte stiger i portens rörelseområde.

Montera fästplattan till maskindriften enligt anvisningarna som tillhör maskindriften. Fästplattan skall förankras så att den klarar ett vridmoment av 2000 Nm. Lämpliga fästmetoder är:

- Lättbetongvägg: Genomgående M10 skruv
- Betongvägg: 10 mm kemankare
- Stålvägg: Fyrkantsrör till fast byggnadsdel

Fästplattan svetsas även i portomfattningen / karmen.



Medan portbladen står kvar på transportemballaget, skruva fast styrbeslaget på portens överkant.

Ta bort transportskydd av trä om sådana ligger i gummillisterna. Eventuella skarvklossar av skumgummi skall ligga kvar.

För att få porten på rätt höjd placeras 25-30 mm höga klossar som underlägg i öppningen.

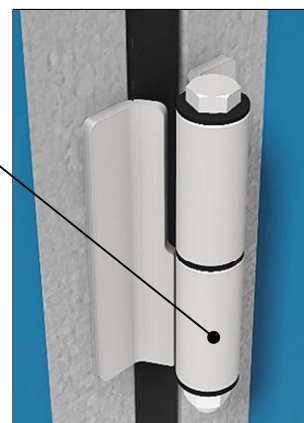
Lägg ut regler på golvet framför öppningen. Lägg portbladen i rätt ordningsföljd på reglarna. Se till att eventuella spanjolettlås är i öppet läge.

Smörj mellangångjärnets tappar med fett och sätt ihop parsektionen.



STYRBESLAG

Översta mellangångjärnet är försett med avhakningsskydd i form av en M12 skruv med tillhörande låsmutter. Muttern monteras med stukningen vänd från gångjärnet, dras i botten och lossas sedan ca 1/4-dels varv. Efter montage skall kontrolleras att muttern är låst och inte kan lossas utan verktyg.



2 - Resning av parsektionen

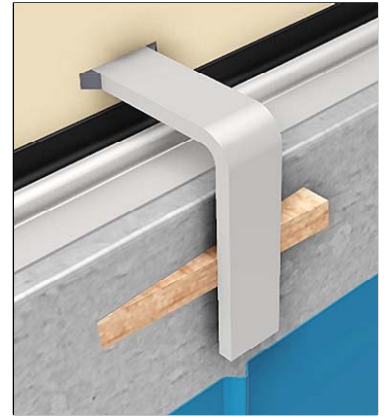
Res upp parsektionen på underläggen. Placera i sidled så att karmröret hamnar ca 25 mm från karmsidan, se figur vid avsnitt 4.

På övre karmen skall pålägget vara ca 20 mm. För portar under 2.5 m daghöjd se nedan.

Justera i höjdlid med underlägg så att parsektionen står rak med en viss höjning mot mitten eftersom den monterade porten sätter sig något efter monteringen.

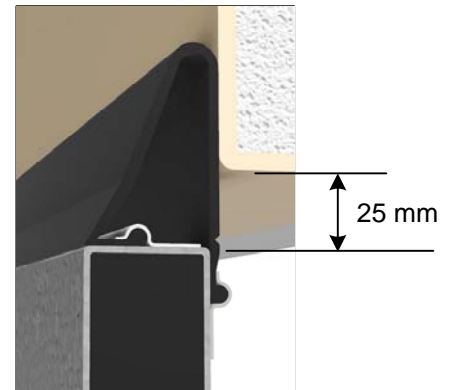
Säkra parsektionen mot karmen så att den inte kan falla ner. För detta kan medlevererade vinkeljärn användas, svetsade på ett betryggande sätt till karmöverliggaren. Vid behov tillsammans med tråkilar.

Observera att vinkeljärnet skall vändas olika vid 40 respektive 60 mm porttjocklek. Vinkeljärnen demonteras då karmgångjärnen svetsats på plats.



Portar under 2.5 m höjd

För att eliminera klämrisik har portar under 2.5 m daghöjd klämskyddad överkant och skall monteras med 25 mm avstånd till karm enligt skissen.

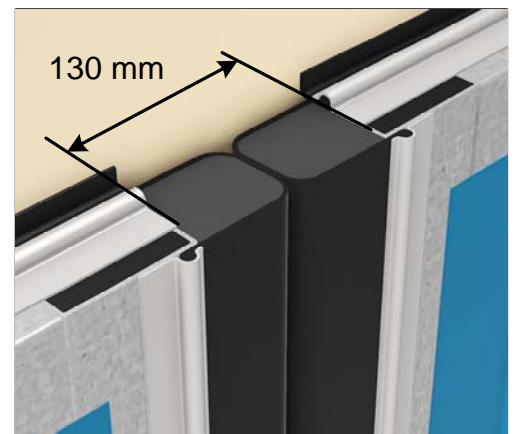


3 - Resning av den ensamma sektionen

Res upp den ensamma sektionen och justera i höjdlid så att alla sektioner linjerar. Kontrollera att pålägget är ca 20 mm på övre karmen. För portar under 2.5 m höjd, se avsnitt 2 ovan.

Säkra den ensamma sektionen mot karmen på samma sätt som den först resta halvan.

Justera i sidled så att avståndet mellan parsektionen och den ensamma sektionen blir ca 130 mm och klämskydden tätar i hela sin längd. Mellan portrören och karmsidorna skall avståndet på båda sidor vara ca 25 mm, om inte centreras porten på bästa möjliga sätt i dagöppningen.

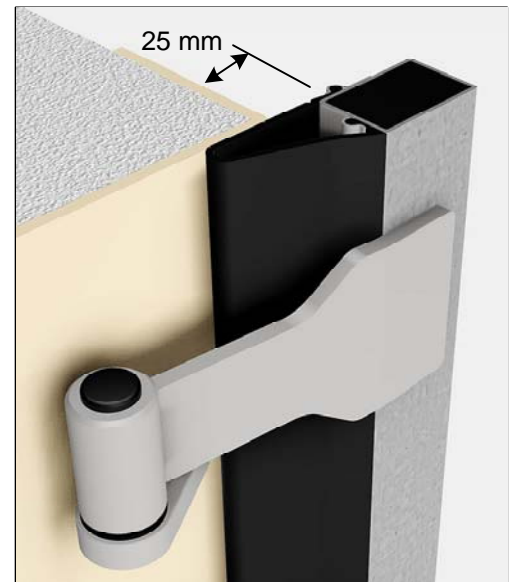


4 - Svetsning av karmgångjärn

Smörj karmgångjärnens tappar med fett. Fixera gångjärns-halvorna mot varandra med en tving och kontrollera att de lösa halvorna vänts rätt, se skissen.

De övre gångjärnen är försedda med avhakningsskydd med mutter liknande det på mellangångjärnen, se sida 1.

Tryck porten mot karmen så att karmtätningsslistan tätar och svetsa fast gångjärnen i karmen. Svetsa endast över- eller undersidan av gångjärnet, färdigsvetsning görs efter det att hela porten monterats och kontrollöpnats.



5 - Styrskena

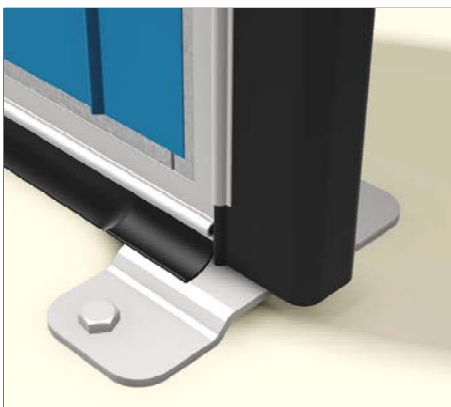
Svetsa eller skruva en fästkonsol mot karmen mitt över delningen mellan parsektionen och den ensamma delen på höjden 75 mm från portbladens överkant. Öppna porten och placera styrskenan på portens styrbeslag enligt bilden nedan. Montera styrskenan till fästkonsolen enligt bilden till höger.

Montera den yttre fästkonsolen enligt bilden nedan. Se till att styrskenan ligger horisontellt och svetsa eller skruva fast konsolen mot karmen. Ställ porten i önskat helt öppet läge och justera styrskenas läge på den yttre fästkonsolen.

Stäng porten och kontrollera att kullagret hamnar mitt i skenan. Justera avståndet mellan karm och styrskena så att tätningsslisterna tätar mot karmen. Efterdra fästkonsolernas samtliga skruvar och kontrollera att porten går lätt att öppna och stänga.



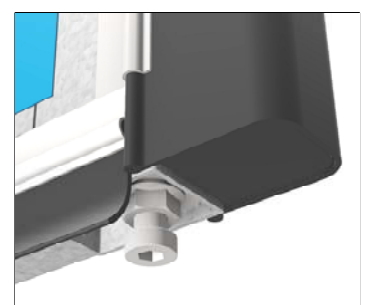
6 - Styrsko



Styrskon skruvas i golvet enligt skissen.

Justera vid behov insexskruven i portens underkant så att skruven greppar i styrskon och samtidigt går fri mot golv och eventuell spanjolettläsplatta. Lås med muttern.

Kontrollera efter montage att muttern är åtdragen, skruven kan annars gå ur sig och hindra portens rörelse.



7 – Färdigställning

Kontrollera att porten går lätt att öppna och stänga och svetsa sedan färdigt samtliga gångjärn. Slagga och måla alla svets skarvar. Alla beslag skall monteras så att gängning sker i bakomvarande profil och inte bara i plåt.

8 – Montage av maskindrift

Montera maskindriften enligt de instruktioner som medföljer denna. Om porten är försedd med gångdörr skall gångdörrskontakt monteras. Denna kontakt förhindrar att porten öppnas om inte gångdörren är helt stängd.

På portar där maskindriften monteras på ett sådant sätt att en klämrisk uppstår mellan portbladet och maskindriftens stativ eller kåpa på en höjd upp till 2.5 m skall ett kompletterande klämskydd monteras på portbladet.

Ljudtrycksnivå vid drift av korrekt monterad och driftsatt port överstiger inte 70 dB(A).

Underhåll, loggbok och CE-märkning

Det är portägarens ansvar att åtgärda slitage och eventuella skador så att porten bibehålls i sitt ursprungliga skick. Alla åtgärder som görs med porten, såsom ändringar, skötsel enligt portskylten, reparationer och besiktningar, skall noteras i loggboken som medföljer maskindriften.

Det är inte tillåtet att montera något på porten som skapar en skarp kant eller utskjutande del. Inget får monteras eller placeras på närliggande vägg eller golv som kan ge risk för klämskador.

Underhåll och reparationer måste utföras med originaldelar och med gott hantverksskunnande för att CE-märkningen skall bibehållas. Portägaren ansvarar för att porten anmäls till återkommande besiktning av ackrediterat kontrollorgan då 2 år förflutit efter installationen.

FÖRSÄKRAN OM ÖVERENSSTÄMMELSE

EAB AB försäkrar att produkten MASKINDRIVEN VIKPORT överensstämmer med tillämpliga bestämmelser i maskindirektivet (2006/42/EG), lågspänningsdirektivet (2014/35/EU) och emc-direktivet (2014/30/EU).

Vi försäkrar att den harmoniserade standarden "SS EN 13241:2003 + A2:2016 Portar – Produktstandard – Del 1: Produkter utan specificerat brandmotstånd eller rökskydd" har använts.

Denna försäkran avser levererad maskindriven port men inte montage och drifttagning. Försäkran förutsätter drivutrustning från DAAB.

Portens montage och säkerhetsfunktioner måste godkännas vid installationsbesiktning utförd av ackrediterat besiktningsföretag före användning.

Överensstämmelse med standard verifierad hos SP, Box 857, 501 15 BORÅS IDnr: 0402.

Mattias Mårtensson
Avdelningsansvarig EAB Portar
Smålandsstenar 2018-05-14



SE-333 33 Smålandsstenar
Tel 0371-340 00 Fax 0371-312 25
www.eab.se